

2024年度卒業生に対する 調査報告書

南山大学

調査実施概要

- ▷調査趣旨：本学が学生に対して在学中に身につけさせる学力や資質・能力および養成しようとする人材像に照らして、卒業生の就職・進学状況等から教育の成果や効果を検証するとともに、本学の教育活動等の改善に活用することを目的とし実施
- ▷実施対象：2021年度卒業生（2022年3月卒）2,224名のうち、南山大学同窓会にメールアドレスを登録し、メールを受信された1,557名
- ▷実施方法：Web受付フォームによるアンケート調査
- ▷実施期間：2024年5月1日（水）～5月31日（金）
- ▷回答数：276件（回答率17.7%）

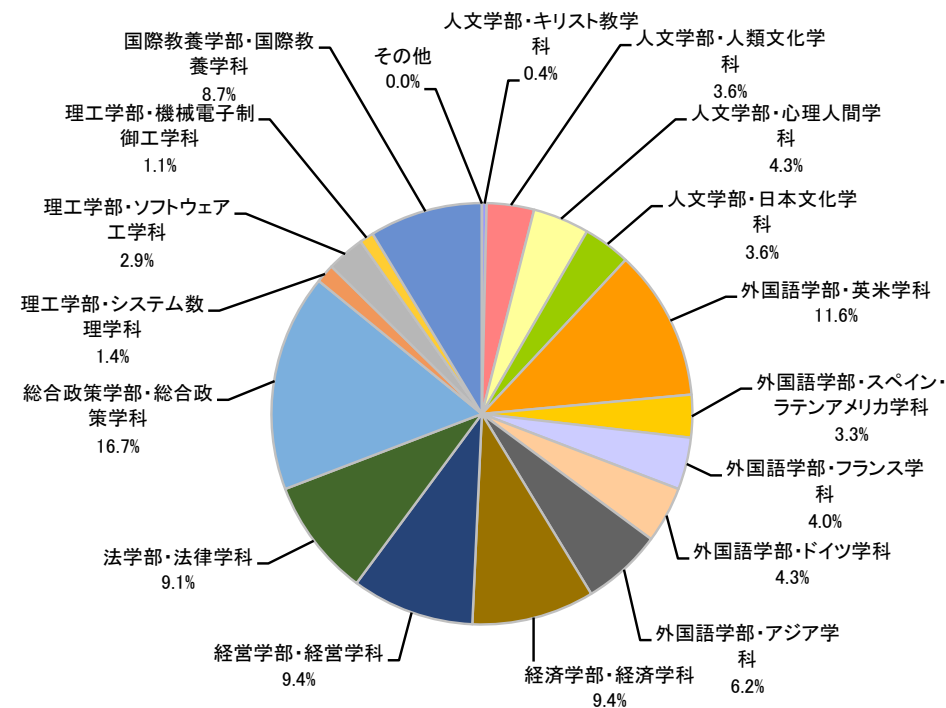


目次

▷回答者の基本属性（学部・学科、進路先）	…	4～5
▷進路先について		
・就職先の業種	…	7
・進路先の希望度	…	8
▷南山大学について		
・カリキュラム等で役に立っているもの	…	10
・身についた能力	…	11～12
・学びがどの程度役に立っているか	…	13～14
・身についた能力×仕事や生活に活かしている能力（散布図）	…	15
・身につけた力で役に立っているもの（社会人基礎力）	…	16
・教育モットー「人間の尊厳のために」を意識する程度	…	17
・進学先としての推奨度	…	18

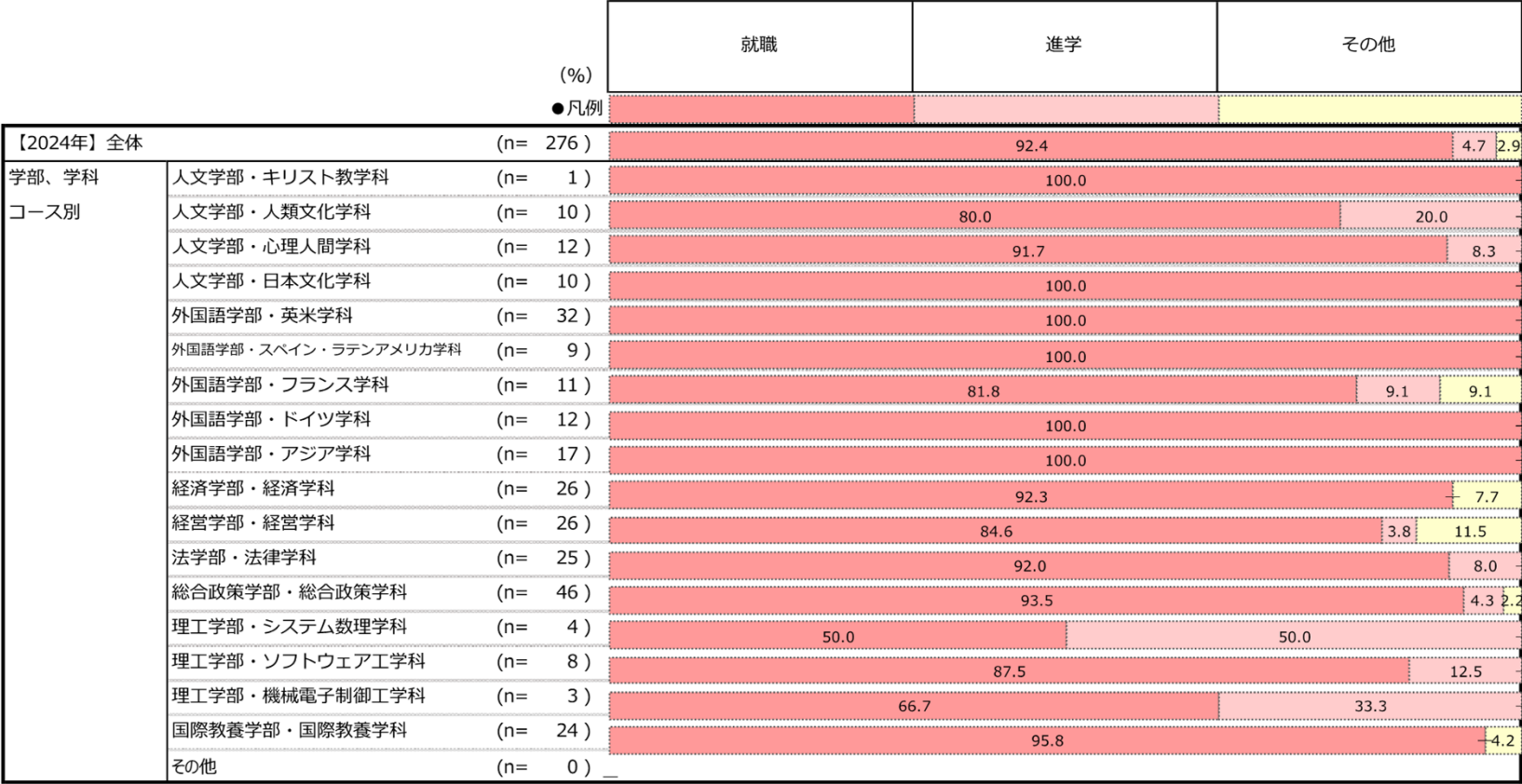
回答者の基本属性 [学部・学科]

		回答者数 (人)	構成比 (%)
【2024年】全体		276	100.0%
学部、学科 コース別	人文学部・キリスト教学科	1	0.4%
	人文学部・人類文化学科	10	3.6%
	人文学部・心理人間学科	12	4.3%
	人文学部・日本文化学科	10	3.6%
	外国語学部・英米学科	32	11.6%
	外国語学部・スペイン・ラテンアメリカ学科	9	3.3%
	外国語学部・フランス学科	11	4.0%
	外国語学部・ドイツ学科	12	4.3%
	外国語学部・アジア学科	17	6.2%
	経済学部・経済学科	26	9.4%
	経営学部・経営学科	26	9.4%
	法学部・法律学科	25	9.1%
	総合政策学部・総合政策学科	46	16.7%
	理工学部・システム数理工学科	4	1.4%
	理工学部・ソフトウェア工学科	8	2.9%
	理工学部・機械電子制御工学科	3	1.1%
	国際教養学部・国際教養学科	24	8.7%
	その他	0	—%



回答者の基本属性〔進路先〕

		回答者数 (人)	構成比 (%)
【2024年】全体		276	100.0%
進路先	就職	255	92.4%
	進学	13	4.7%
	その他	8	2.9%

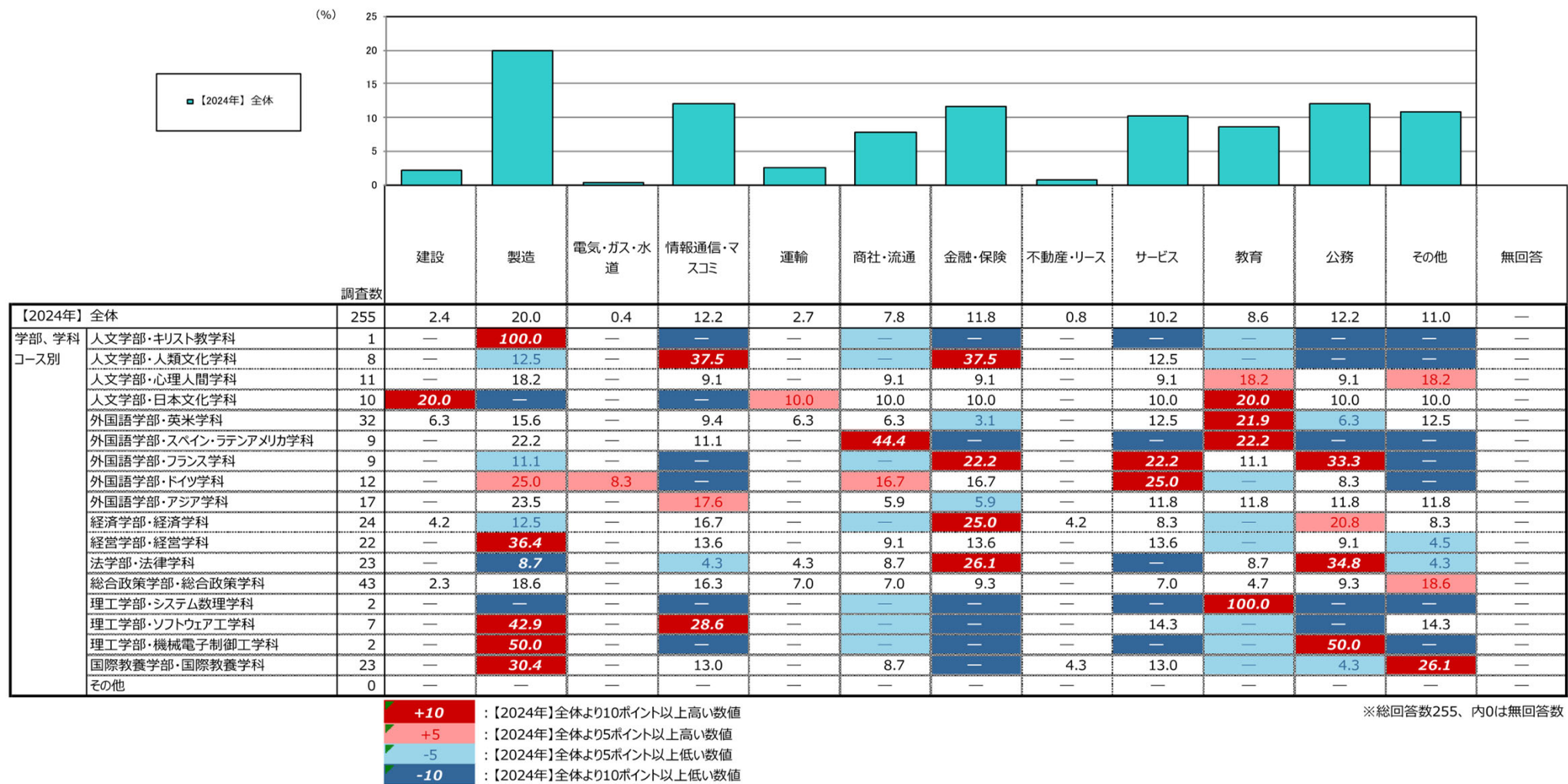


※総回答数276、内0は無回答数

数表、グラフの「0」は「-」で表示しております。
また、数表の色分けは全体との比較で付加しておりますが、分析項目の調査数が、「0」の場合、比較はしていないため色分けをしております。

進路先について

就職先の業種



数表、グラフの「0」は「-」で表示しております。
また、数表の色分けは全体との比較で付加しておりますが、分析項目の調査数が、「0」の場合、比較はしていないため色分けをしておりません。

進路先の希望度

現在の職場・職務または進路先の希望度について、5段階評価で回答してもらった。

「その通り」「ややその通り」の合計が、80.4%となった。

また、「その通り」「ややその通り」の加重平均値（全体）は、4.18点であった。

		その通り・計		どちらとも言えない	違う・計		その通り・計	違う・計	加重平均値 (点)				
		その通り (5点)	ややその通り (4点)		やや違う (2点)	違う (1点)							
		(%)		(3点)									
●凡例													
【2024年】全体		(n= 276)	48.2		32.2		13.4	1.8 4.3	80.4	6.2	4.18		
学部、学科 コース別	人文学部・キリスト教学科	(n= 1)	100.0						100.0	—	4.00		
	人文学部・人類文化学科	(n= 10)	70.0			10.0	20.0		80.0	—	4.50		
	人文学部・心理人間学科	(n= 12)	33.3	25.0		33.3		8.3	58.3	8.3	3.83		
	人文学部・日本文化学科	(n= 10)	60.0			10.0	30.0		70.0	—	4.30		
	外国語学部・英米学科	(n= 32)	46.9		21.9		25.0		3.1 3.1	68.8	6.3	4.06	
	外国語学部・スペイン・ラテンアメリカ学科	(n= 9)	11.1	66.7			11.1	11.1		77.8	11.1	3.67	
	外国語学部・フランス学科	(n= 11)	45.5			45.5		9.1	90.9	—	4.36		
	外国語学部・ドイツ学科	(n= 12)	58.3			16.7	8.3	16.7		75.0	16.7	4.00	
	外国語学部・アジア学科	(n= 17)	29.4		52.9			11.8	5.9	82.4	5.9	4.00	
	経済学部・経済学科	(n= 26)	38.5		42.3			7.7	11.5		80.8	11.5	3.96
	経営学部・経営学科	(n= 26)	50.0			38.5			7.7	3.8	88.5	3.8	4.31
	法学部・法律学科	(n= 25)	68.0			24.0			8.0	92.0	—	4.60	
	総合政策学部・総合政策学科	(n= 46)	54.3			28.3			8.7	6.5 2.2	82.6	8.7	4.26
	理工学部・システム数理学科	(n= 4)	100.0						100.0	—	5.00		
	理工学部・ソフトウェア工学科	(n= 8)	50.0			50.0			100.0	—	4.50		
	理工学部・機械電子制御工学科	(n= 3)	33.3		33.3		33.3		66.7	—	4.00		
	国際教養学部・国際教養学科	(n= 24)	37.5			37.5			16.7	8.3	75.0	8.3	3.96
	その他	(n= 0)	—							—	—	0.00	

【2024年】全体より10ポイント以上高い数値： **+10**
 【2024年】全体より5ポイント以上高い数値： **+5**
 【2024年】全体より5ポイント以上低い数値： **-5**
 【2024年】全体より10ポイント以上低い数値： **-10**

※総回答数276、内0は無回答数

南山大学について

南山大学のカリキュラム等で現在役に立っているもの

本学の教育や各種プログラム・支援体制について、現在の仕事・学業や生活で役立っているものを複数選択してもらった。
数値（全体）の高い順に以下となった。

1位：学科科目 35.9%

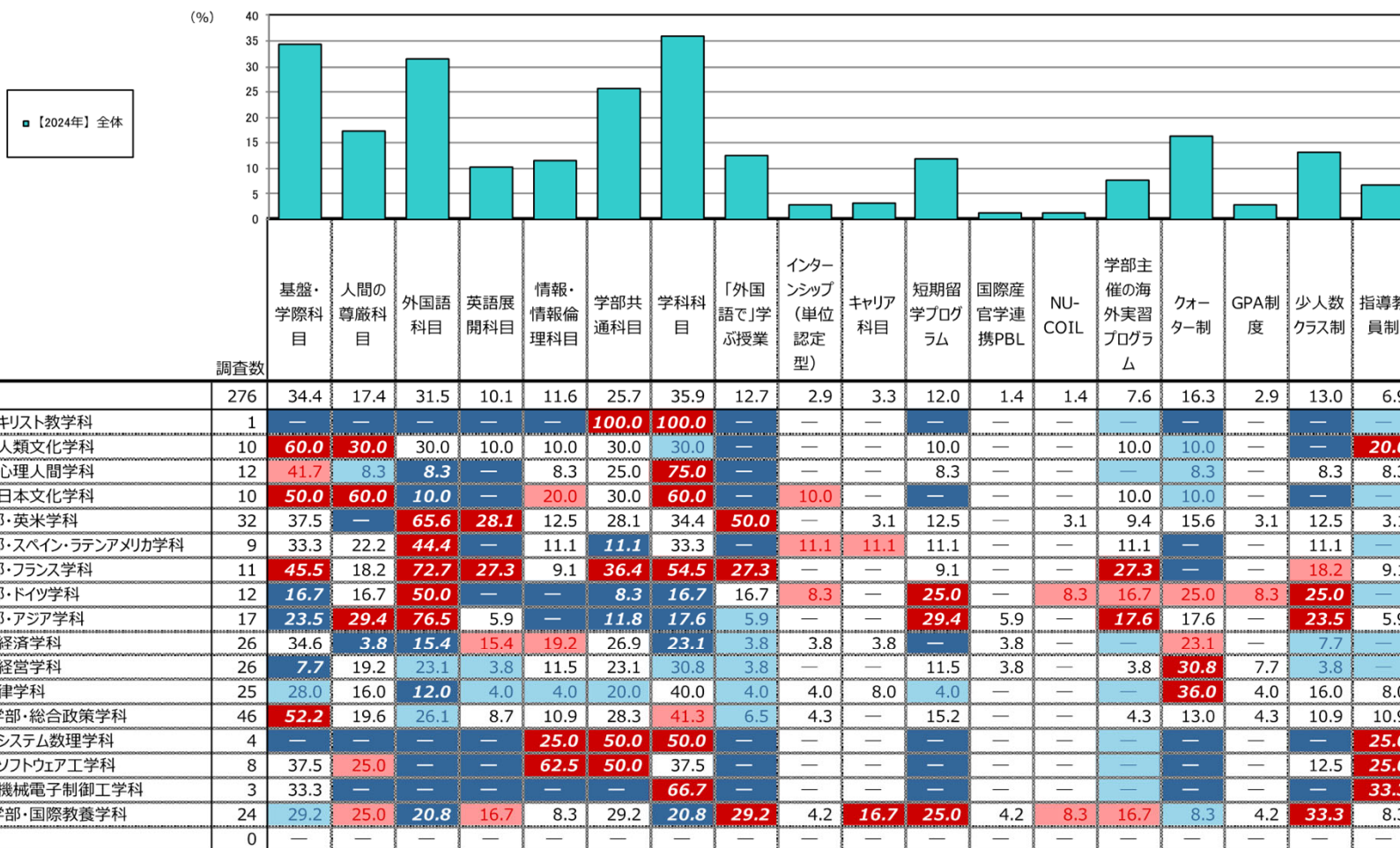
2位：基礎・学際科目 34.4%

3位：外国語科目 31.5%

4位：学部共通科目 25.7%

5位：人間の尊厳科目 17.4%

〈学部・学科別〉



+10 : 【2024年】全体より10ポイント以上高い数値
+5 : 【2024年】全体より5ポイント以上高い数値
-5 : 【2024年】全体より5ポイント以上低い数値
-10 : 【2024年】全体より10ポイント以上低い数値

※総回答数276、内0は無回答数

数表、グラフの「0」は「-」で表示しております。
また、数表の色分けは全体との比較で付加しておりますが、分析項目の調査数が、「0」の場合、比較はしていないため色分けをしておりません。

南山大学で身についた能力

本学の掲げるディプロマ・ポリシー（DP）について、本学での学びを通じてどの程度身についたか、各項目5段階評価で回答してもらった。数値の高い順に以下となった。

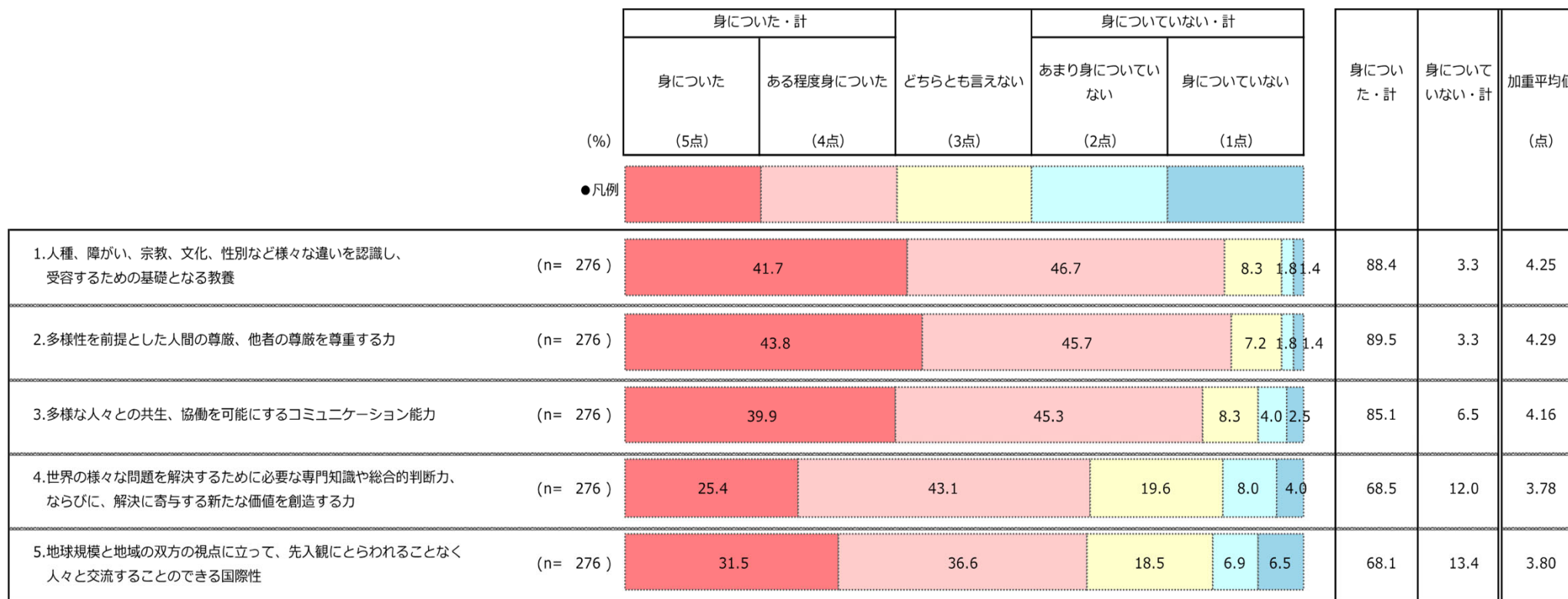
1位：多様性を前提とした人間の尊厳、他者の尊厳を尊重する力 89.5%

2位：人種、障がい、宗教、文化、性別など様々な違いを認識し、受容するための基礎となる教養 88.4%

3位：多様な人々との共生、協働を可能とするコミュニケーション能力 85.1%

4位：世界の様々な問題を解決するために必要な専門知識や総合的判断力、ならびに、解決に寄与する新たな価値を創造する力 68.5%

5位：地球規模と地域の双方の視点に立って、先入観にとらわれることなく人々と交流することのできる国際性 68.1%



※総回答数276、内0は無回答数

南山大学で身についた能力

5段階評価のうち「身についた」と回答した場合の〈学部・学科別〉の割合を示した。数値（全体）の高い順に以下となった。

1位：多様性を前提とした人間の尊厳、他者の尊厳を尊重する力 43.8%

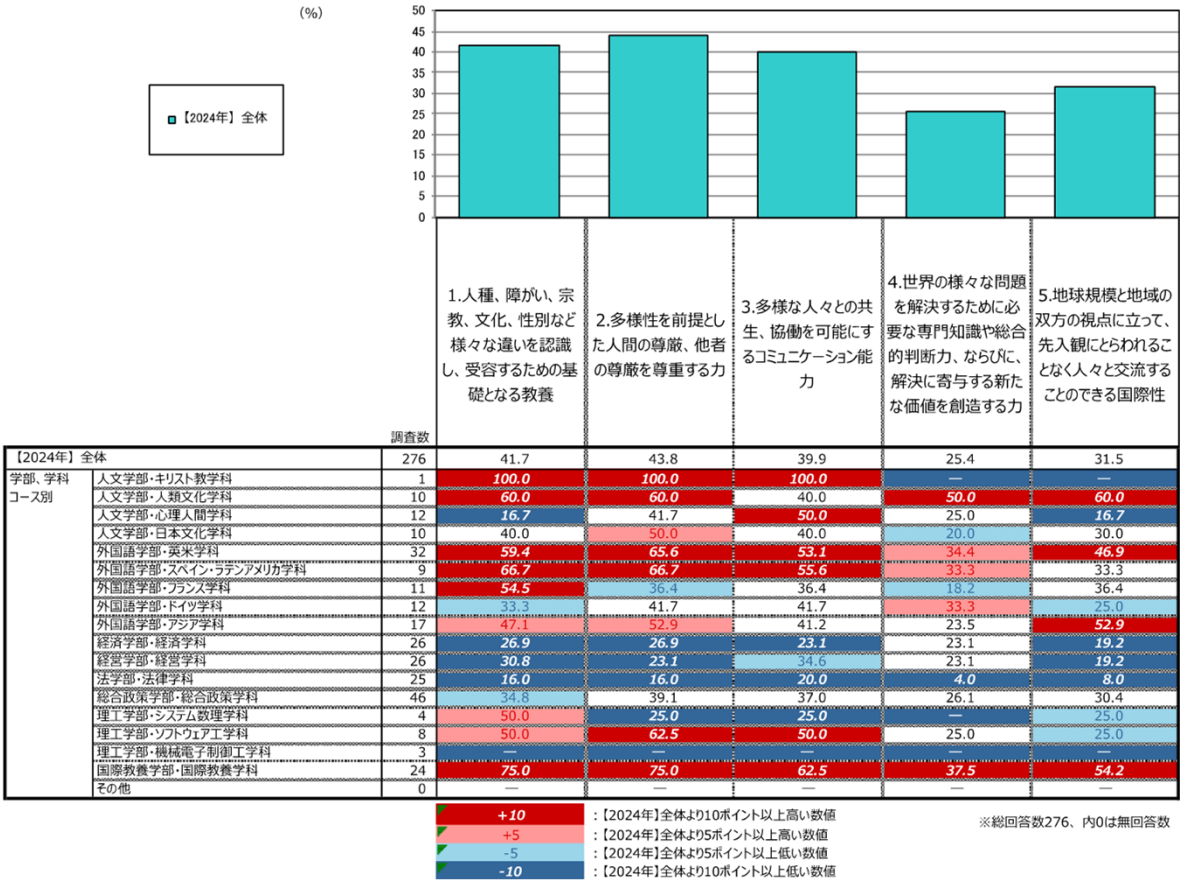
2位：人種、障がい、宗教、文化、性別など様々な違いを認識し、受容するための基礎となる教養 41.7%

3位：多様な人々との共生、協働を可能にするコミュニケーション能力 39.9%

4位：地球規模と地域の双方の視点に立って、先入観にとらわれることなく人々と交流することのできる国際性 31.5%

5位：世界の様々な問題を解決するために必要な専門知識や総合的判断力、ならびに、解決に寄与する新たな価値を創造する力 25.4%

Top1（身についた）回答
〈学部・学科別〉



南山大学での学びがどの程度役に立っているか

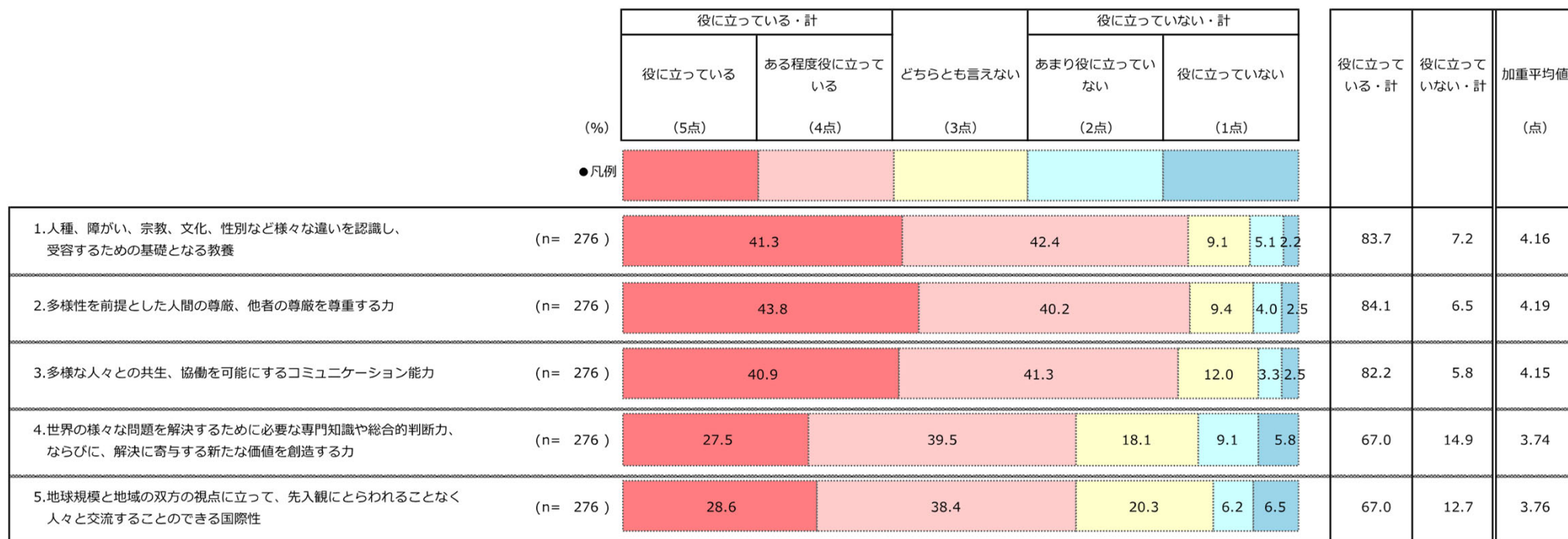
本学の掲げるディプロマ・ポリシー（DP）について、本学での学びが現在の仕事・学業や生活にどの程度役に立っていると感じるか、各項目5段階評価で回答してもらった。数値の高い順に以下となった。

1位：多様性を前提とした人間の尊厳、他者の尊厳を尊重する力 84.1%

2位：人種、障がい、宗教、文化、性別など様々な違いを認識し、受容するための基礎となる教養 83.7%

3位：多様な人々との共生、協働を可能とするコミュニケーション能力 82.2%

4位：地球規模と地域の双方の視点に立って、先入観にとらわれることなく人々と交流することのできる国際性 および 世界の様々な問題を解決するために必要な専門知識や総合的判断力、ならびに、解決に寄与する新たな価値を創造する力 67.0%



※総回答数276、内0は無回答数

南山大学での学びがどの程度役に立っているか

5段階評価のうち「役に立っている」と回答した場合の〈学部・学科別〉の割合を示した。数値（全体）の高い順に以下となった。

1位：多様性を前提とした人間の尊厳、他者の尊厳を尊重する力 43.8%

2位：人種、障がい、宗教、文化、性別など様々な違いを認識し、受容するための基礎となる教養 41.3%

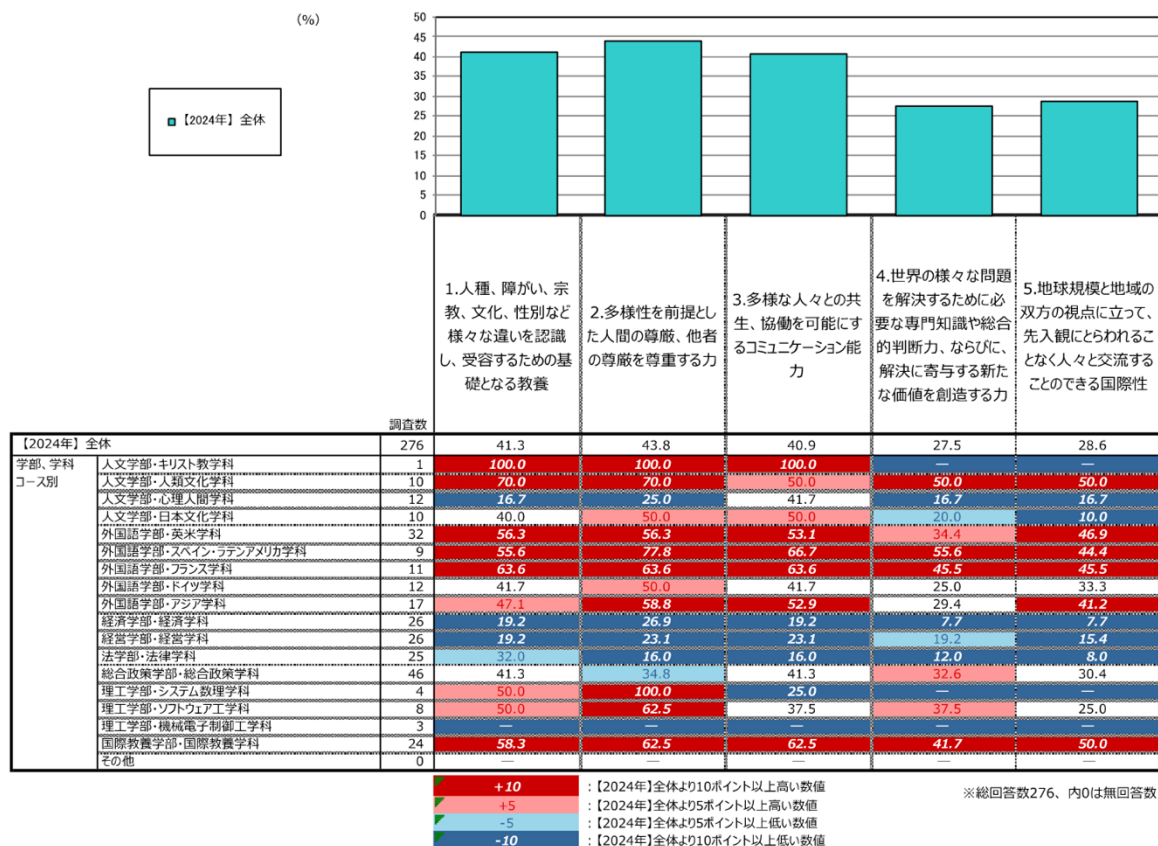
3位：多様な人々との共生、協働を可能にするコミュニケーション能力 40.9%

4位：地球規模と地域の双方の視点に立って、先入観にとらわれることなく人々と交流することのできる国際性 28.6%

5位：世界の様々な問題を解決するために必要な専門知識や総合的判断力、ならびに、解決に寄与する新たな価値を創造する力 27.5%

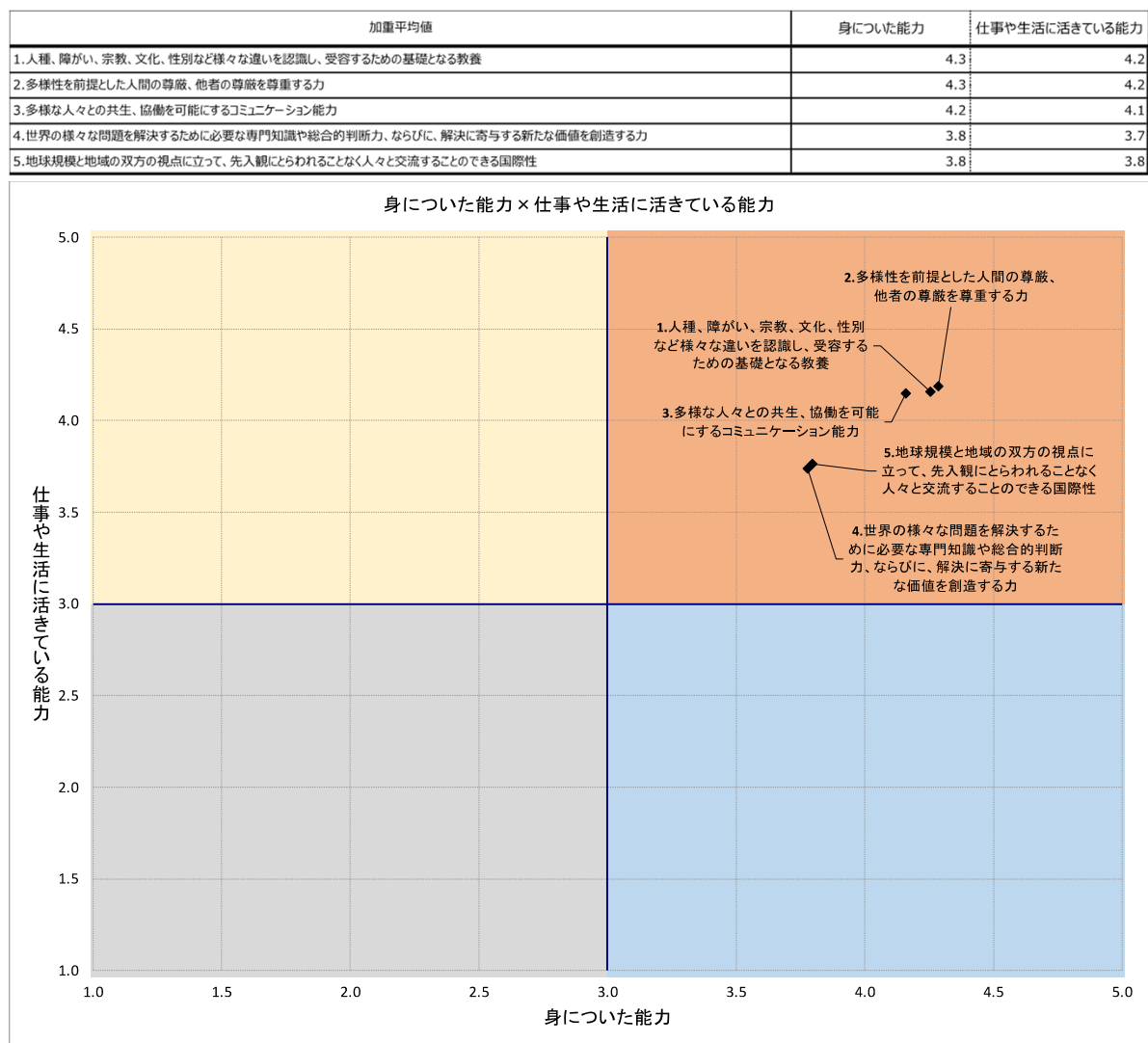
Top1（役に立っている）回答 選択肢の最上位を選んだ回答者が全体の何%か算出した数字。

〈学部・学科別〉



南山大学で身についた能力×現在の仕事や生活に活かしている能力

本学の掲げるディプロマ・ポリシー（DP）5項目について、本学での学びを通じてどの程度身についたか（横軸）および現在の仕事・学業や生活に役立っているか（縦軸）を各々の加重平均値を配置した結果である。

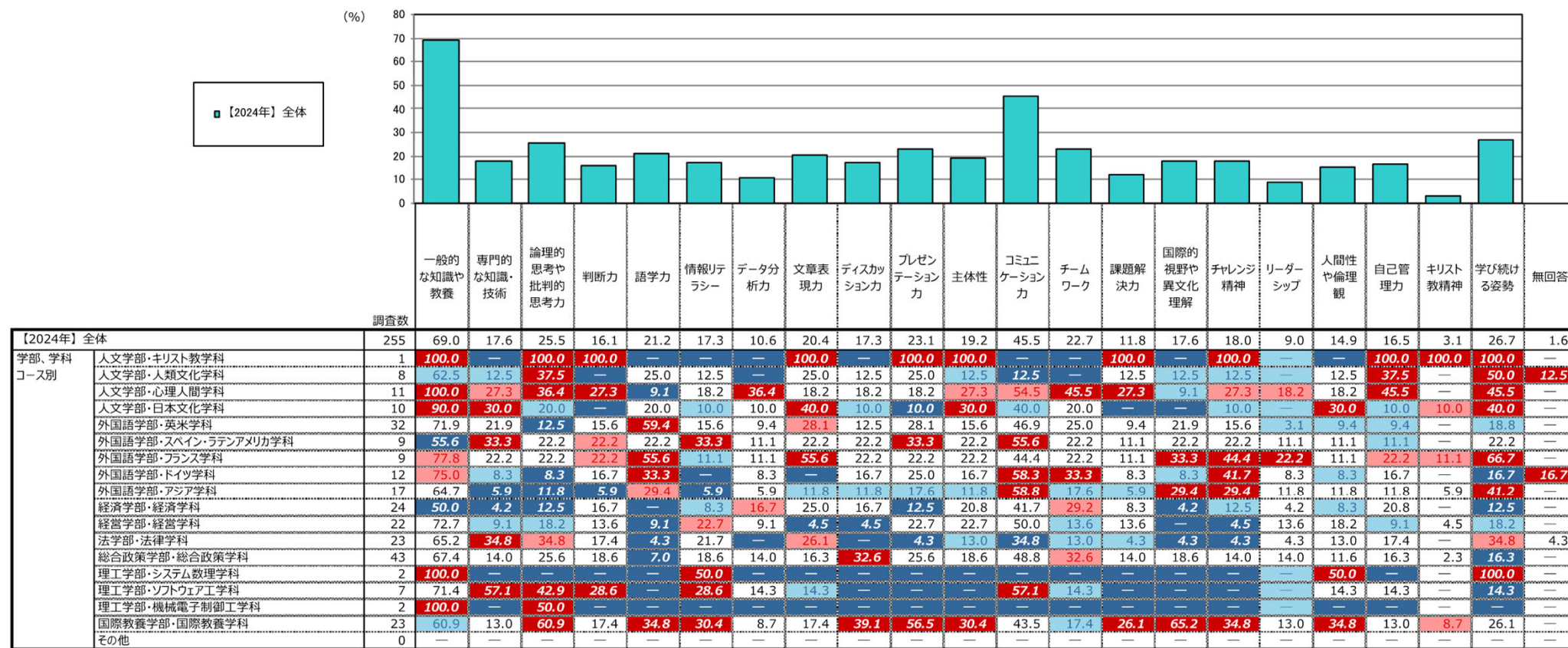


南山大学で身につけた力で役に立っている能力（社会人基礎力）

進路先を就職と回答した者が、大学時代に身につけた力で、社会人として働く上で役立っていると感じる能力を複数選択してもらった。数値（全体）の高い順に以下となった。

- 1位：一般的な知識や教養 69.0%
 2位：コミュニケーション力 45.5%
 3位：学び続ける姿勢 26.7%
 4位：論理的思考や批判的思考力 25.5%
 5位：プレゼンテーション力 23.1%

〈学部・学科別〉



■ +10 : 【2024年】全体より10ポイント以上高い数値
 ■ +5 : 【2024年】全体より5ポイント以上高い数値
 ■ -5 : 【2024年】全体より5ポイント以上低い数値
 ■ -10 : 【2024年】全体より10ポイント以上低い数値

※総回答数255、内0は無回答数

数表、グラフの「0」は「-」で表示しております。
 また、数表の色分けは全体との比較で付加しておりますが、分析項目の調査数が、「0」の場合、比較はしていないため色分けをしておりません。

南山大学の教育モットー「人間の尊厳のために」を意識する程度

本学の教育モットー『人間の尊厳のために』を普段意識する程度を5段階評価で回答してもらった。
「常に意識している」「ときどき意識している」の合計が、37.7%であった。
また、加重平均値は、2.88点であった。

〈学部・学科別〉

		意識している・計					意識していない・計					意識している・計	意識していない・計	加重平均値 (点)
		常に意識している (5点)	ときどき意識している (4点)	どちらとも言えない (3点)	あまり意識していない (2点)	意識していない (1点)	常に意識している (5点)	ときどき意識している (4点)	どちらとも言えない (3点)	あまり意識していない (2点)	意識していない (1点)			
●凡例		(%)	(%)	(%)	(%)	(%)	(%)	(%)	(%)	(%)	(%)			
【2024年】全体		(n= 276)	6.5	31.2	24.6	19.6	18.1					37.7	37.7	2.88
学部、学科 コース別	人文学部・キリスト教学科	(n= 1)			100.0							—	—	3.00
	人文学部・人類文化学科	(n= 10)		40.0	30.0	10.0	20.0					40.0	30.0	2.90
	人文学部・心理人間学科	(n= 12)		33.3	8.3	25.0	33.3					33.3	58.3	2.42
	人文学部・日本文化学科	(n= 10)	10.0		60.0	10.0	10.0	10.0				70.0	20.0	3.50
	外国語学部・英米学科	(n= 32)	3.1	25.0	34.4	25.0	12.5					28.1	37.5	2.81
	外国語学部・スペイン・ラテンアメリカ学科	(n= 9)		44.4	33.3	11.1	11.1					44.4	22.2	3.11
	外国語学部・フランス学科	(n= 11)		27.3	54.5	18.2						27.3	18.2	3.09
	外国語学部・ドイツ学科	(n= 12)	8.3	16.7	25.0	16.7	33.3					25.0	50.0	2.50
	外国語学部・アジア学科	(n= 17)		29.4	29.4	23.5	17.6					29.4	41.2	2.71
	経済学部・経済学科	(n= 26)	7.7	42.3	23.1	15.4	11.5					50.0	26.9	3.19
	経営学部・経営学科	(n= 26)	7.7	23.1	23.1	19.2	26.9					30.8	46.2	2.65
	法学部・法律学科	(n= 25)	8.0	20.0	20.0	36.0	16.0					28.0	52.0	2.68
	総合政策学部・総合政策学科	(n= 46)	8.7	34.8	15.2	15.2	26.1					43.5	41.3	2.85
	理工学部・システム数学科	(n= 4)	25.0	25.0	25.0	25.0						50.0	25.0	3.25
	理工学部・ソフトウェア工学科	(n= 8)	37.5	37.5	25.0							75.0	25.0	3.88
	理工学部・機械電子制御工学科	(n= 3)	33.3	33.3	33.3							33.3	33.3	3.00
	国際教養学部・国際教養学科	(n= 24)	4.2	29.2	33.3	16.7	16.7					33.3	33.3	2.88
	その他	(n= 0)	—									—	—	0.00

【2024年】全体より10ポイント以上高い数値： +10
【2024年】全体より5ポイント以上高い数値： +5
【2024年】全体より5ポイント以上低い数値： -5
【2024年】全体より10ポイント以上低い数値： -10

数表、グラフの「0」は「-」で表示しております。
また、数表の色分けは全体との比較で付加しておりますが、分析項目の調査数が、「0」の場合、比較はしていないため色分けをしておりません。

※総回答数276、内0は無回答数

南山大学の進学先としての推奨度

周りの人が進学先を検討していた場合、本学を勧めるかを5段階評価で回答してもらった。
「強く勧める」「勧める」の合計が、83.3%であった。
また、加重平均値は4.01点であった。

〈学部・学科別〉

		勧める・計		どちらとも言えない	勧めない・計		勧める・計	勧めない・計	加重平均値
		強く勧める (5点)	勧める (4点)		あまり勧めない (2点)	勧めない (1点)			
●凡例		(%)	(%)	(3点)	(2点)	(1点)			(点)
【2024年】全体 (n= 276)		24.3	59.1		11.2	4.7	83.3	5.4	4.01
学部・学科 コース別	人文学部・キリスト教学科 (n= 1)	100.0					100.0	—	4.00
	人文学部・人類文化学科 (n= 10)	30.0	70.0				100.0	—	4.30
	人文学部・心理人間学科 (n= 12)	33.3	50.0	16.7			83.3	—	4.17
	人文学部・日本文化学科 (n= 10)	40.0	50.0	10.0			90.0	—	4.30
	外国語学部・英米学科 (n= 32)	15.6	68.8	9.4	6.3		84.4	6.3	3.94
	外国語学部・スペイン・ラテンアメリカ学科 (n= 9)	33.3	44.4	11.1	11.1		77.8	11.1	4.00
	外国語学部・フランス学科 (n= 11)	18.2	81.8				100.0	—	4.18
	外国語学部・ドイツ学科 (n= 12)	16.7	75.0	8.3			91.7	8.3	4.00
	外国語学部・アジア学科 (n= 17)	29.4	58.8	5.9	5.9		88.2	5.9	4.12
	経済学部・経済学科 (n= 26)	26.9	50.0	19.2	3.8		76.9	3.8	4.00
	経営学部・経営学科 (n= 26)	30.8	42.3	19.2	7.7		73.1	7.7	3.96
	法学部・法律学科 (n= 25)	8.0	72.0	12.0	8.0		80.0	8.0	3.80
	総合政策学部・総合政策学科 (n= 46)	26.1	60.9	8.7	2.2	2.2	87.0	4.3	4.07
	理工学部・システム数理学科 (n= 4)	75.0		25.0			75.0	25.0	3.50
	理工学部・ソフトウェア工学科 (n= 8)	25.0	25.0	37.5	12.5		50.0	12.5	3.50
	理工学部・機械電子制御工学科 (n= 3)	100.0					100.0	—	4.00
	国際教養学部・国際教養学科 (n= 24)	33.3	50.0	12.5	4.2		83.3	4.2	4.13
	その他 (n= 0)	—					—	—	0.00

【2024年】全体より10ポイント以上高い数値： +10

【2024年】全体より5ポイント以上高い数値： +5

【2024年】全体より5ポイント以上低い数値： -5

【2024年】全体より10ポイント以上低い数値： -10

※総回答数276、内0は無回答数 18

数表、グラフの「0」は「-」で表示しております。
また、数表の色分けは全体との比較で付加しておりますが、分析項目の調査数が、「0」の場合、比較はしていないため色分けをしておりません。